



VYTAUTO
DIDŽIOJO
UNIVERSITETAS

Vytauto Kavolio
transdisciplininių tyrimų institutas

VYTAUTO KAVOLIO TRANSDISCIPLININIŲ TYRIMŲ INSTITUTO TINKLAVEIKOS KELRODIS

SKIRTAS MOKSLINIŲ TYRIMŲ KRYPTIŲ STIPRINIMUI IR DALYVAVIMO
PROGRAMOS „EUROPOS HORIZONTAS“ KVIETIMUOSE AKSELERAVIMUI

SANTRAUKA

Vytauto Kavolio transdisciplininių tyrimų instituto tinklaveikos kelrodis

Vytauto Kavolio transdisciplininių tyrimų institutas (toliau KI) buvo įkurtas 2023 m. KI jungia virš 90 mokslininkų, reprezentuojančių 10 mokslo sričių ir turinčių įvairaus lygio mokslinį įdirbį. Vis dėlto, dėl trumpos gyvavimo trukmės, pats KI kol kas yra menkai žinomas, o jo tinklaveika (organizacijos, nacionaliniu ir tarptautiniu lygmeniu) yra vienas svarbesnių instituto ribotumų. 2025 m. sausio 22 d. patvirtintoje V. Kavolio transdisciplininių tyrimų instituto strategijoje tinklaveika buvo įvardinta vienu strateginių KI prioritetų.

Mokslo institucijoje tinklaveika yra siekiama stiprinti žmogiškąjį kapitalą, skatinti mokslinę pažangą, didinti tarptautinį atpažįstamumą ir konkurencingumą. Aktyvi mokslo institucijos tinklaveika taip pat skatina mokslinės produkcijos kokybės augimą, padeda pritraukti investicijas bei prisideda prie regioninės ir tarptautinės mokslo ir inovacijų plėtros.

Šios studijos tikslas – parengti Vytauto Kavolio transdisciplininių tyrimų instituto mokslinės tinklaveikos kelrodį mokslinių tyrimų tematikų stiprinimui ir dalyvavimo programos Europos horizontas kvietimuose akseleravimui, kurie įgalintų KI tapti tarptautiniu lygmeniu pripažintu transdisciplininių tyrimų kompetencijų centru, gebančiu formuoti aukštos kompetencijos tarptautines mokslininkų komandas, inicijuoti ir laimėti Europos Horizonte ir pan. lygio projektus, rengti tarptautinio lygio mokslinę produkciją bei daryti nacionalinį lygį peržengiantį poveikį visuomenei.

Siekiant iškelto tikslo sprendžiami tokie uždaviniai:

1. atlikti KI išorinės ir vidinės aplinkos analizę,
2. identifikuoti KI stipriąsias ir silpnąsias puses, galimybes ir grėsmes,
3. pateikti rekomendacijas dėl KI tinklaveikos formavimo bei jų įgyvendinimo gaires.

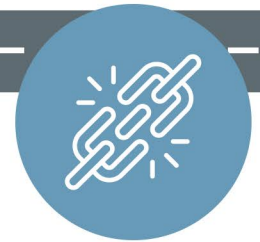
Formuojant pasiūlymus dėl KI mokslinės tinklaveikos tikslų ir gairių, buvo įvardinti trys pagrindiniai KI tinklaveikos prioritetai – nacionalinė lyderystė, tarptautiškumas ir transdiscipliniškumas. Rengiant kelrodį buvo atlikta išorinės ir vidinės aplinkos analizė, kurios rezultate identifikuotos KI stiprybės, silpnybės, galimybės ir grėsmės, identifikuoti pagrindiniai KI iššūkiai ir pateikti strateginiai tinklaveikos uždaviniai bei jų įgyvendinimo gairės. Atliekant analizę ir rengiant KI tinklaveikos kelrodį buvo laikomasi prielaidos, kad KI veiklose turi būti kryptingai siekiama visų jo Strategijoje įvardintų tikslų įgyvendinimo.





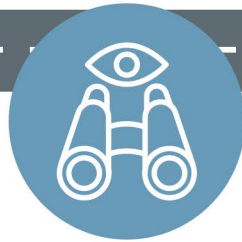
STIPRYBĖS

- KI tyrėjų komandos sandara ir patirtis atliepia tarptautinius strateginių partnerystės formavimo(si) principus;
- KI tyrėjų komanda yra diversifikuota mokslinės patirties, amžiaus, lyties, mokslo krypčių atžvilgiu;
- KI formuojama mokslinės lyderystės ir mokslinio bendradarbiavimo kultūra;
- KI subūrė patyrusius VDU socialinių ir humanitarinių mokslų tyrėjus, gebančius inicijuoti ir vykdyti tarptautinius projektus, publikuoti aukščiausio lygio mokslinę produkciją ir vykdyti kitą aukšto poveikio mokslinę ir visuomeninę veiklą;
- Lyderiaujančių KI tyrėjų mokslinis įdirbis sudaro prielaidas nacionalinei lyderystei, tarptautinių ir transdisciplininių mokslinių veiklų plėtojimui atliepiant ES prioritetines horizontaliąsias tematikas;
- Tyrimų sub-temos dalinai atliepia ES prioritetines horizontaliąsias tematikas, kurioms skiriamas didžiausias dėmesys ir finansavimas Europos tarptautinių mokslinių tyrimų ir projektų kontekste;
- Turimos ilgalaikės partnerystės, suformuotos ir įveiklinamos asmeniniame tyrėjų lygmenyje;
- Aktyvus tyrėjų dalyvavimas mokslinėse konferencijose kaip terpė tinklaveikai formuotis;
- Aukštas atskirų tyrėjų matomumas viešoje erdvėje (TV ir radijo laidose, mokslo populiarinimo straipsniai, paskaitos visuomenei);
- KI tyrėjai yra aktyvūs LMT ir įvairių nacionalinių programų ekspertai;
- Prieiga prie duomenų infrastruktūrų didina KI mokslinių veiklų galimybes ir patrauklumą tinklaveikos partneriams.



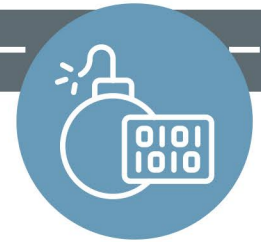
SILPNYBĖS

- Tematinių tyrimų sub-temų gausa netolygiai realizuota per mokslinę veiklą ir aukščiausio lygio mokslinę produkciją;
- Neaiški KI tyrimų sub-temų sąsaja su ES prioritetinėmis horizontaliosiomis tematikomis;
- Menkai matomas mokslinių veiklų ir rezultatų transdiscipliniškumas;
- Dominuojantys monodisciplinės tinklaveikos rezultatai (publikacijos, projektai, mokslo renginiai);
- Ribotas mokslinių publikacijų bendraautorsčių su užsienio tyrėjais skaičius;
- Riboto mokslininkų skaičiaus įsitraukimas į tarptautinius ir MTEP projektus;
- Mažas dalyvavimų skaičius tarptautiniuose renginiuose, kuriuos organizuoja pasauliniu mastu pripažintos organizacijos ir tinklai;
- Dominuoja nacionalinis ir fragmentuotas (keliose sub-temose) mokslo rezultatų viešinimas ir komunikacija su visuomene, tam nepakankamai išnaudojami socialiniai tinklai;
- Mokslininkų publikacijos, mokslinės ir ekspertinės veiklos nepakankamai matomos visuomenei per KI viešinimo kanalus;
- Nedidelis skaičius mokslininkų, dirbančių ekspertais tarptautinėse ir ES politikos formavimo organizacijose/ programose/ projektuose bei nedidelis narysčių skaičius pripažintose teminėse asocijuotose organizacijose;
- Ribotas formalizuotų KI partnerystės skaičius ir neaiški partnerystės formavimo strategija, dominuojanti iš ankstesnių padalinių atsinešta individuali tinklaveika;
- Vis dar žemas KI žinomumas tarp galimų partnerių, mokslininkai indentifikuojasi su ankstesnėmis afiliacijomis.



GALIMYBĖS

- Lietuvos geografinės ir geopolitinės situacijos, kaip aktualaus ir specifinio tyrimo objekto išnaudojimas;
- Savalaikis ES prioritetinių tematikų monitoringas ir integravimas į KI veiklas mokslo aktualumui pagrįsti;
- Sinergija su kitais VDU ir tarptautiniais tyrimų institutais (pvz. Sveikata / bioįvairovė ir pan.) siekiant transdiscipliniškumo;
- Esamų ir potencialių tyrimo partnerių ir projektų platformų, duomenų bazių efektyvus naudojimas tinklaveikai;
- Tarptautinių programų ir projektų (Europos horizonto, COST ir kt.) potencialas tarptautiškumui ir transdiscipliniškumui didinti;
- Programos ir projektai mokslo infrastruktūrai plėtoti tinklaveikos stiprinimui;
- Viešieji pirkimai ir reikminiai tyrimai MTEP projektų pritraukimui;
- Narystės nacionalinėse ir tarptautinėse aukšto pripažinimo ir poveikio organizacijose/ programose/ ekspertinėse grupėse, kaip tinklaveikos terpė.



GRĖSMĖS

- Neigiamas geopolitinių įtampų poveikis KI, kaip tinklaveikos ir mokslinių veiklų partnerio, patrauklumui;
- Prioritetinių tematikų kintamumas skirtinguose mokslo finansavimo laikotarpiuose ir programose;
- Nepakankamas gebėjimas greitai atpažinti ir prisitaikyti prie naujai atsirandančių prioritetinių tematikų;
- Didelė (nacionalinė ir tarptautinė) konkurencija esamose KI tematikose;
- Finansavimo ir tyrimo partnerių prioritetai formuojasi pagal regioną ar atliepiant projekto tikslinę grupę, uždavinius ir pan. ir jų kaita skirtingais programavimo laikotarpiais;
- Per didelė priklausomybė nuo kelių strateginių partnerių arba iniciatyvų, galinti sumažinti būsimų partnerystės lankstumą ir įvairovę;
- Mokslo, atskirų programų, projektų ir pan. finansavimo neapibrėžtumas ir didelė konkurencija;
- KI transdiscipliniškumo orientacijos ir atskirų mokslo krypčių vertinimo nesuderinamumas. Transdiscipliniškumo nepatrauklumas mokslininkams, partneriams ir tinklaveikai;
- KI, kaip tinklaveikos partnerio, nepatrauklumas dėl tarptautinio pripažinimo (pvz. akreditacijos), aukšto lygio tarptautinio mokslo žurnalo ir konferencijos neturėjimo;
- KI veiklos finansavimo šaltinių neapibrėžtumas kelia KI tyrėjų darbo vietos užtikrinimo ir veiklų tęstinumo riziką.

Tinklaveikos iššūkiai; 2025-2030 m. KI strateginiai tinklaveikos uždaviniai ir jų įgyvendinimo gairės



TINKLAVEIKOS IŠŠŪKIAI

Atliktos KI išorinės ir vidinės aplinkos analizės bei SSGG lentelėje apibendrintų rezultatų pagrindu buvo identifikuoti svarbiausi esami KI tinklaveikos ribotumai ir iššūkiai.

Esami KI tinklaveikos ribotumai ir iššūkiai

1. KI, kaip transdisciplininio ir į socialinių bei humanitarinių sričių kompetencijas orientuoto tyrimų centro, identiteto ir matomumo stoka tarptautiniame, regioniniame ir nacionaliniame kontekstuose.
2. Tinklaveiką yra svarbu perkelti iš individualaus į KI lygmenį nesumenkinant individualios tinklaveikos reikšmės, įdirbio ir rezultatų.
3. KI neturi formalios partnerystės formavimo ir valdymo strategijos bei trūksta partnerių paieškos, bendradarbiavimo įveiklinimo sistemiškumo, jų pasiekimų vertinimo kriterijų.
4. Tinklaveikoje, transdisciplininiam bei tarptautiniam bendradarbiavimui užtikrinti, būtina aktyviai valdyti ES prioritetinių horizontaliųjų tematinų kryptių ir instituto temų bei sub-temų sąsajas bei jomis paremtas mokslines veiklas.
5. Nevienodai išvystytas, netolygus ir visumoje nepakankamas KI tyrėjų komandos tarptautinis bendradarbiavimas (pvz. mokslo publikacijose) ir įsitraukimas į tarptautinius (pvz. Europos Horizonte) projektus.
6. KI vis dar dominuoja monodisciplininės tinklaveikos rezultatai (straipsniai, projektai, konferencijos). KI strateginė transdiscipliniškumo orientacija yra menkai matoma.
7. Tyrėjų tarpdisciplininis ir transdisciplininis bendradarbiavimas yra ribotas ne tik su kitų Lietuvos ir užsienio institucijų tyrėjais bet ir KI viduje bei su kitais VDU mokslo vienetais.
8. KI ir jo tyrėjų dalyvavimas Lietuvos ir ypač tarptautinėse aukšto poveikio mokslo ir vyriausybines organizacijose, programose, ekspertinėse ir pan. veiklose nėra pakankamai išplėtotas, kas apriboja reikšmingo KI poveikio visuomenei darymą.
9. Trūksta šiuolaikinės ir sisteminės mokslinės veiklos ir jos rezultatų sklaidos, kuri didintų tyrėjų ir KI žinomumą. Tinklaveikos efektyvumui užtikrinti reikia padidinti komunikacijos efektyvumą bei KI ir jo tyrėjų matomumą partneriams.
10. KI lygmenyje būtina plėtoti tinklaveikos palaikymo sistemą, kuri sudarytų galimybes tyrėjams, tyrėjų grupėms ir pačiam KI siekti tinklaveikos efektyvumo ir aukšto lygio poveikio.



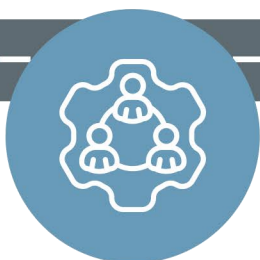
2025-2030 M. KI STRATEGINIAI TINKLAVEIKOS UŽDAVINIAI IR JŲ ĮGYVENDINIMO GAIRĖS

Identifikuoti KI tinklaveikos ribotumai ir iššūkiai ir SSGG analizėje įvardytos stiprybės bei galimybės leido identifikuoti keturias prioritetines tinklaveikos sritis 2025-2030 metams:

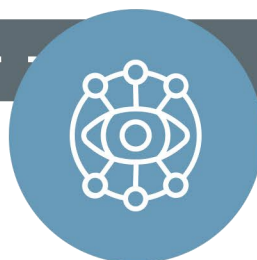
2025-2030 M. KI PRIORITETINĖS TINKLAVEIKOS SRITYS



1. Partnerystės tinklo kūrimas



2. Tematinio patrauklumo stiprinimas



3. Matomumo didinimas



4. Palaikymas ir tinklaveikos kultūros formavimas

Atsižvelgiant į prioritetines tinklaveikos sritis buvo identifikuoti 2025-2030 m. strateginiai tinklaveikos uždaviniai ir jų įgyvendinimo gairės.

Partnerysčių tinklo kūrimas

Strateginis uždavinys 1 – sistemingai plėtoti partnerysčių tinklą ir įveikinti jį.

- 1.1 Formalizuoti partnerysčių formavimą, partnerių paiešką, bendradarbiavimą bei pasiekimų vertinimo kriterijus.
- 1.2 KI lygmenyje inicijuoti esamų partnerysčių (pvz. MIT) įveiklinimą, koordinuojant tyrėjų komandų formavimą ir įvairios patirties bei mokslo kryptių mokslininkų įsitraukimą.
- 1.3 KI strateginių partnerysčių tinklą formuoti prioritetai teikiant metodologiniais ir duomenų infrastruktūros principais grįstoms partnerystėms.
- 1.4 Tinklaveikos plėtojimo ir stiprinimo tikslais dalyvauti programose ir projektuose, skirtuose mokslo infrastruktūrai plėtoti.
- 1.5 Išnaudoti kaip stiprybę partnerysčių formavimui KI tyrėjų komandos įvairovę, atliepančią tarptautinius strateginių partnerysčių formavimo(si) principus (lyčių balansas, jaunų tyrėjų įgalinimas, transdiscipliniškumas ir kt.).

Tematinio patrauklumo stiprinimas

Strateginis uždavinys 2 – KI tinklaveiką grįsti KI tematinų sričių ir tyrėjų mokslinių kompetencijų atliepimu ES prioritetinėms horizontaliosioms tematikoms.

- 2.1. Identifikuoti horizontaliąją KI mokslinių veiklų dimensiją ir ją integruoti į KI mokslines veiklas.
- 2.2. Inicijuoti ir skatinti KI mokslininkų transdisciplininę tinklaveiką.
- 2.3. Demonstruoti mokslinę lyderystę formuojant partnerystes Lietuvos bei panašių šalių geografinės ir geopolitinės situacijos, kaip aktualaus ir specifinio tyrimo objekto, tyrimams.
- 2.4. Inicijuoti ir skatinti tarptautinę ir nacionalinę lyderystę ir tinklaveiką vykdant fundamentaliuosius ir post-disciplininius tyrimus.

Matomumo didinimas

Strateginis uždavinys 3 – sukurti prielaidas tinklaveikos gerinimui skaidriai ir savalaikiai komunikuojant informaciją apie KI darbuotojų ekspertškumą ir mokslines veiklas/pasiekimus.

- 3.1 Parengti KI ir jo tyrėjų ekspertškumo, mokslinės veiklos ir pasiekimų viešinimo įvairiais komunikacijos kanalais gaires ir įgalinti tyrėjus naudotis jomis.
- 3.2. KI interneto tinklapyje nuolat skelbti informaciją apie KI ir jo tyrėjų ekspertškumą ir veiklas/pasiekimus.
- 3.3 Socialiniuose tinkluose vykdyti aktyvią ir savalaikę komunikaciją apie KI ir jo tyrėjų ekspertškumą, planus, veiklas ir pasiekimus.
- 3.4 Skatinti įvairios patirties KI tyrėjų poveikio visuomenei veiklas (pasisakymus TV ir radijuje, mokslo populiarinimo straipsnius, paskaitas visuomenei) ir tarpininkauti inicijuojant bei užtikrinant juos.
- 3.5 Inicijuoti ir vykdyti V. Kavolio vardo mokslo renginius.

Palaikymas ir tinklaveikos kultūros formavimas

Strateginis uždavinys 4 – formuoti tinklaveikos ir mokslinių planų/pasiekimų dalijimosi kultūrą tikslinėse, aukšto poveikio auditorijose.

- 4.1 Išnaudoti KI ir VDU informacinius kanalus (pvz. Intranetą) sisteminiam aktualios tinklaveikos ir kitos informacijos KI tyrėjams (ir kitiems VDU padaliniais) komunikavimui.
- 4.2 Formuoti KI tyrėjų kompetencijas, kaip efektyviai vykdyti tinklaveiką, komunikuoti mokslinės veiklos naujienas bei pasiekimus ir imtis mokslo lyderystės skirtingose mokslinės veiklos stadijose ir skirtingose kultūrinėse aplinkose.
- 4.3 Formuoti KI tyrėjų kompetencijas, kaip efektyviai vykdyti tinklaveiką, komunikuoti mokslinės veiklos naujienas bei pasiekimus ir imtis mokslo lyderystės skirtingose mokslinės veiklos stadijose ir skirtingose kultūrinėse aplinkose.
- 4.4 Konsultuoti, teikti administracinę pagalbą ir kitą palaikymą įvairios patirties KI tyrėjams.
- 4.5 Prioritetizuoti įvairios patirties tyrėjų aukšto lygio/poveikio mokslinę produkciją ir mokslines veiklas nukreiptas į nacionalinės lyderystės, tarptautiškumo transdiscipliniškumo stiprinimą.
- 4.6 Tarpininkauti ir skatinti KI tyrėjų veiklas aukšto lygio/poveikio tarptautinėse ir nacionalinėse ekspertinėse ir vyriausybinėse grupėse, komisijose, programose.